

# Panorama Osielska

Piszemy dla Was o d 1992 roku



czytaj str. 5

ul. Fregaty 25 OSIELSKO

JEZIORAŃSKA  
PARK HANDLOWY



EuroFlora



ZAPRASZAMY:

pon.-pt.: 7<sup>00</sup>-20<sup>00</sup>

sob.: 8<sup>00</sup>-14<sup>00</sup>

**OKRĘGOWA STACJA  
KONTROLI POJAZDÓW**



OSIELSKO  
ul. Kolonijna 3  
(Szosa Gdańska przy gminie)

tel./fax 52 324 00 23  
www.skposielsko.pl  
e-mail: robertskp@wp.pl



## sielskie pokrzywki



### PKP zainwestuje w Maksymilianowie

Trwają przygotowania do przebudowy wiaduktu kolejowego w Maksymilianowie. Jest to związane z budową kolejnej trasy szybkiego ruchu dla pociągu Pendolino. Nowy wiadukt będzie miał ścieżkę pieszo – rowerową, tak więc skorzystają na nim także mieszkańcy. Powstanie alternatywny ciąg transportu kolejowego na odcinku Bydgoszcz – Trójmiasto. Wiadukt powstanie dzięki wsparciu finansowemu z Unii Europejskiej.

### Co warto przeżyć w tych trudnych czasach?

W pokrzywkach często poruszam różne negatywne sprawy... Tymczasem pogoda nas nie rozpieszcza, działa wręcz depresyjnie. Jak temu zaradzić? Warto wyruszyć w trasę rowerem. Polecam trasę uroczym lasem przez Nowe Mostki do Samociążka. Niedaleko Koronowa znajduje się najwyższy most kolejki wąskotorowej w Europie. Jego stalowa konstrukcja wznosi się 18 metrów nad nurtem Brdy. Jeździła po nim kolejka wąskotorowa od 1895 roku do 1992 roku. Przy moście pojawiło się osuwisko. Władze Koronowa wspólnie z koleją planują odbudowę mostu.

Małutkie Koronowo i okolica wręcz wypełnione są zabytkami: cmentarz żydowski w Koronowie, synagoga z 1856 roku, poklasztorny zespół cysterski, kościół św. Andrzeja, diabelski młyn, a w okolicy m.in. ruiny zamku krzyżackiego, dworek Leona Wyczółkowskiego... Narobiłem wam apetytu na rowerowe wycieczki? Zainteresowanych odsyłam na stronę internetową Koronowa. Ciekawe miejsca i zabytki. A jeśli o apetycie mowa to warto odwiedzić skansen z rewelacyjnym grillem w Stopce i tam „naładować akumulatory” kaloriami.

Ktoś powie, że trasa za długa, kondycja nie taka... małoduszne wykrety! Można zrobić przerwy w drodze, kupić rower elektryczny... szczerze polecam. Do zobaczenia na trasie..., a endorfinki będą cudowną nagrodą.

**Marek Manuszewski**

Panorama Osielska



Pismo redagowane w **Gminnym Ośrodku Kultury w Osielsku**

Adres redakcji: Gminny Ośrodek Kultury w Osielsku, 86-031 Osielsko, ul. Szosa Gdańska 57, **tel. 52 38 13 567, fax 52 320 32 41**

Redaguje zespół: Marek Manuszewski, Piotr Wizimirski, Maria Domańska.

Skład i druk: **MODRAK POLIGRAFIA, Bydgoszcz, +48 786 842 271**

Redakcja nie ponosi odpowiedzialności za treść artykułów, które są podpisane nazwiskiem autora.

Ponadto redakcja zastrzega sobie prawo do niedrukowania wszystkich nadesłanych materiałów.

**Materiały do następnego numeru „Panoramy” prosimy dostarczać do 20.03.2022 r.**

Gazetę Panorama Osielska można pobrać na stronach: <http://www.gok-osielsko.eu/>

**(w zakładce do pobrania), oraz <http://www.powiat.bydgoski.pl/>.**

Strony które warto odwiedzić: <http://www.gok-osielsko.eu/>

Ponadto GOK Osielsko jest na facebook: [facebook.com/GOK.OSIELSKO](https://www.facebook.com/GOK.OSIELSKO)

## Szczepienia w ciąży

**Chciałbym podzielić się z Państwem informacjami dotyczącymi szczepień w ciąży na podstawie doniesień i rekomendacji różnych Towarzystw Naukowych.**

Szczepionka to specjalnie przygotowany preparat, który po podaniu do organizmu imituje infekcję podobną do naturalnej. W wyniku tego dochodzi do rozwoju odporności podobnej do tej, jaka powstaje w wyniku kontaktu organizmu z prawdziwym wirusem lub bakterią. Dlatego głównym celem szczepienia jest ochrona przed ciężkim przebiegiem choroby i powikłaniami.

W skład szczepionki wchodzi najczęściej antygeny, które uzyskiwane są z żywych lub zabitych drobnoustrojów, ich oczyszczonych fragmentów lub produktów metabolizmu bakterii, jak również w wyniku inżynierii genetycznej. Szczepionki najnowszej generacji (np. mRNA lub wektorowe) zawierają informację genetyczną, na podstawie której (już w komórkach osoby zaszczepionej) produkowany jest antygen. Szczepionka składa się najczęściej z antygenów, które uzyskiwane są z żywych lub zabitych drobnoustrojów, ich oczyszczonych fragmentów lub produktów metabolizmu bakterii. Szczepionki najnowszej generacji to mRNA lub wektorowe.

**Dodatkowo szczepionki zawierają substancje pomocnicze, wśród których wyróżniamy:**

- substancje stabilizujące,
- adiuwanty wzmacniające i przyspieszające powstanie się odporności oraz inne substancje, które mają właściwości konserwujące.

**Skuteczność szczepionki zależy od wyboru odpowiednich antygenów szczepionkowych oraz właściwych substancji pomocniczych.**

Zatem zadajemy sobie często pytanie, czy szczepionki w czasie ciąży są bezpieczne dla matki i dziecka? Oczywiście tak, ale nie wszystkie. W okresie ciąży nie zaleca się szczepienia szczepionkami żywymi tylko inaktywowanymi i nowoczesnymi m-RNA takimi jak np. przeciwko: WZW typu B, grypie, krztuścowi, czy COVID-19. Natomiast nie zaleca się szczepień z użyciem żywych kultur bakterii przeciwko odrze, śwince, różyczce, ospie wietrznej i gruźlicy. Szczególnie należy szczepić kobiety ciężarne,

jeżeli istnieje ryzyko kontaktu kobiety na chorobę zagrażającą jej samej i/lub jej dziecku. U ciężarnej która przyjęła dawkę szczepionki zwiększa się stężenie przeciwciał, które mogą być przekazane dziecku w II i III trymestrze ciąży i zapewniają mu ochronę w pierwszych miesiącach życia. Szczepionki, które są rekomendowane dla kobiet w ciąży są bezpieczne i można je spokojnie przyjmować.

W związku z obecną pandemią COVID-19 chciałbym dodać jeszcze kilka słów. Kobiety w ciąży i tuż po porodzie są bardziej narażone na ciężki przebieg COVID-19 w porównaniu z kobietami niebędącymi w ciąży. Zaszczepienie przeciw COVID-19 może uchronić ciężarne przed poważną chorobą. Amerykańskie Kolegium Położników i Ginekologów (ACOG), amerykańskie Towarzystwo Medycyny Matczyno-Płodowej (SMFM), a także Polskie Towarzystwo Ginekologów i Położników (PTGiP) rekomendują szczepienie przeciwko COVID-19 w okresie ciąży, po konsultacji z lekarzem położnikiem prowadzącym ciążę.

Szczepienie należy wykonać najlepiej po okresie organogenezy, tj. po 12 tygodniu ciąży. Preferowanymi preparatami do szczepienia przeciwko COVID-19 kobiet w ciąży są preparaty mRNA (firmy Pfizer oraz firmy Moderna).

**Dzięki szczepionce w sposób kontrolowany i bezpieczny uzyskujemy nabytą odporność przeciwzakaźną, która przypomina naturalną odporność nabytą po zakażeniu.**

**Uzyskanie odporności nabytej w wyniku szczepienia jest więc znacznie bezpieczniejsze niż w następstwie „naturalnego” zachorowania.**

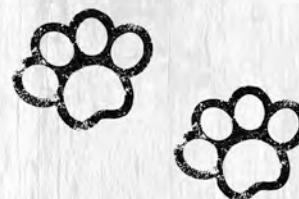
**dr n. med. Rafał Adamczak**  
**specjalista ginekologii i położnictwa,**  
**specjalista endokrynologii ginekologicznej**  
**i rozrodczości**  
**Klinika Zdrowko**



## Podziękowania

Dla wszystkich Darczyńców, którzy swoim sercem przyczynili się by było ciepłej i milej zwierzętom podczas zimy.

Cały bagażnik załadowany karmą, zabawkami, kołdrami wyjechał dzisiaj ze Świelicy Żołądowo do czworonogich podopiecznych bydgoskiego schroniska na Osowej Górze.



**Klinika Zdrowko s.c.**  
Iwona Adamczak, Rafał Adamczak

Al. Mickiewicza 23, Niemcz  
tel. 52 375 25 07

**Poradnia Ginekologiczno-Położnicza**  
Pełen zakres leczenia niepłodności  
Realizator Programu Miasta Bydgoszczy  
leczenia niepłodności



**Poradnia Rehabilitacyjna:**

Diagnostyka i rehabilitacja wad postawy, dolegliwości bólowych, stanów pourazowych, niedowładów dzieci i dorosłych.

Masaże klasyczne i borowinowe.

Indywidualne ćwiczenia.

poniedziałek–piątek 08:00–21:00, sobota 09:00–16:00.

Zapraszamy pacjentów - zachowujemy odpowiednie środki bezpieczeństwa w okresie epidemii!

# XXX finał WOŚP Osielsko

Tegoroczny finał WOŚP odbywał się w pandemii oraz... przy sztormowej pogodzie. Z prawdziwą przyjemnością informuję, że mimo to, w tym roku zebraliśmy 29.921 zł 43 grosze plus waluta obca.



Jest to nade wszystko zasługa wolontariuszy głównie ze szkół gminy Osielsko. Hojnie przedmiotami na licytację wsparły nas: Karczma Góralska „Gazdówka”, restauracje „Chata Myśliwska” i „Kanwa” z Galerii Osielsko, Centrum Zdrowia Psychicznego Araszkiewicz „Łaźnia Miejska”, Klub Karate „Yamabushi”, KS „Olimp” Boks Osielsko, Lucyna Balbuza – Walkowiak, grupa artystów plastyków z GOK Osielsko, oraz wielu ludzi dobrego serca.

Serdecznie dziękujemy wszystkim nauczycielom, liczącym wpłaty w naszym sztabie nr 839 w GOK Osielsko podczas finałowego koncertu.

**Marek Manuszewski**  
szef sztabu WOŚP Osielsko



## NABÓR WNIOSKÓW NA DOFINANSOWANIE DEMONTAŻU, TRANSPORTU I UNIESZKODLIWIANIA WYROBÓW ZAWIERAJĄCYCH AZBEST W 2022 ROKU

W ramach realizacji „Programu priorytetowego ogólnopolski program usuwania wyrobów zawierających azbest” oraz „Programu usuwania azbestu i wyrobów zawierających azbest na terenie Gminy Osielsko na lata 2013-2032” rozpoczął się nabór wniosków o usunięcie posiadanych wyrobów zawierających azbest z nieruchomości na terenie Gminy Osielsko.

Urząd Gminy zleci usunięcie azbestu Wykonawcy wybranemu w trybie rozpoznania cenowego i ponie- sie 100% kosztów wykonania usługi:

- demontażu, zapakowania, transportu i unieszkodliwienia wyrobów zawierających azbest, lub
- zapakowania odpadów zawierających azbest składowanych na nieruchomości, transportu i unieszkodliwienia tych wyrobów.

**Nowe pokrycia dachowe właściciel nieruchomości musi wykonać we własnym zakresie i na własny koszt.**

Wnioski mogą składać osoby fizyczne, w tym członkowie rodzinnych ogrodów działkowych, przedsiębiorcy, osoby prawne i jednostki organizacyjne nieposiadające osobowości prawnej.

Do wniosku należy dołączyć:

- pełnomocnictwo - Załącznik nr 2 do wniosku lub inny dokument potwierdzający uprawnienia do reprezentowania wnioskodawcy przez osoby podpisujące wniosek (dotyczy pełnomocnictw, a także innych uprawnień reprezentujących podmioty wspólnoty mieszkaniowe, przedsiębiorcy, parafie),
- informację o wyrobach zawierających azbest - Załącznik nr 3 do wniosku,
- dokument potwierdzający tytuł prawny do nieruchomości (np. kserokopię aktu notarialnego lub wypisu z księgi wieczystej lub decyzji zarządu rodzinnego ogrodu działkowego o przyznaniu działki).

**W przypadku, gdy w zakres zadania wchodzi demontaż pokrycia dachowego:**

- dokument potwierdzający uregulowanie stanu formalno - prawnego przedsięwzięcia, czyli potwierdzenie zgłoszenia robót budowlanych niewymagających pozwolenia na budowę wystawione przez Wydział Budownictwa Starostwa Powiatowego, ul. Zygmunta Augusta 16 w Bydgoszczy (informacje na temat wymaganych dokumentów można uzyskać w Starostwie Powiatowym w Bydgoszczy przy ul. Zygmunta Augusta 16 lub telefonicznie pod nr telefonu: 52/58 40 950),
- kopię aktualnej „OCENY stanu i możliwości bezpiecznego użytkowania wyrobów zawierających azbest” - Załącznik nr 4 do wniosku .

**Nabór wniosków trwa do 29 lipca 2022 r. Wnioski wraz z załącznikami można składać pocztą na adres: Urząd Gminy Osielsko, ul. Szosa Gdańska 55A, 86-031 Osielsko, przez ePUAP lub osobiście w siedzibie Urzędu.**

Wnioski można pobrać w Urzędzie Gminy Osielsko lub na stronie internetowej [www.bip.osielsko.pl](http://www.bip.osielsko.pl) w zakładce „Urząd Gminy” „Jak załatwić sprawę?” „Ochrona środowiska w tym gospodarka odpadami” oraz na [www.osielsko.pl](http://www.osielsko.pl) w zakładce „Środowisko” „Usuwanie azbestu”.

**Więcej informacji można uzyskać telefonicznie pod nr telefonu: 52/324 18 67.**



Bank Spółdzielczy  
w Bydgoszczy

## KREDYT "BEZ ODSETEK"

- ✓ **Oprocentowanie 0%**
- ✓ **Stała wysokość miesięcznej raty**
- ✓ **Prowizja doliczona do kwoty kredytu**
- ✓ **Brak dodatkowych kosztów ubezpieczenia kredytu**
- ✓ **Zwrot prowizji przy wcześniejszej spłacie**

**BEZ** ODSETEK  
UBEZPIECZENIA  
WPLĄTY PROWIZJI  
PORĘCZYCIELI\*

Okres spłaty	Kwota do wypłaty				
	5 000 zł	10 000 zł	15 000 zł	20 000 zł	25 000 zł
	Wysokość rat*				
12 miesięcy	440 zł	880 zł	1 320 zł	1 760 zł	2 200 zł
24 miesiące	230 zł	460 zł	690 zł	920 zł	1 150 zł
36 miesięcy	160 zł	320 zł	480 zł	640 zł	800 zł
48 miesięcy	125 zł	250 zł	375 zł	500 zł	625 zł

\*w przypadku posiadania/otwarcia rachunku ROR w Banku Spółdzielczym w Bydgoszczy

Oddział Osielsko, ul. Szosa Gdańska 53

e-mail: [osielsko@bsbydgoszcz.pl](mailto:osielsko@bsbydgoszcz.pl)

czynne 9<sup>00</sup>-14<sup>00</sup>

tel.: 52 324 08 10

Przykład reprezentatywny dla „Kredytu bez odsetek”: Rzeczywista Roczna Stopa Oprocentowania (RRSO) wynosi 11,36%; całkowita kwota kredytu (bez kredytowanych kosztów) 10 000 zł; całkowita kwota do zapłaty 11 160 zł; oprocentowanie równe 0,00%; całkowity koszt kredytu 1 160 zł (w tym: prowizja 10,40% (1 040 zł), odsetki 0 zł, suma opłat za prowadzenie rachunku oszczędnościowo-rozliczeniowego przez 24 miesiące 120 zł). Kredyt jest rozłożony na 24 miesięczne raty w wysokości 460 zł. Kalkulacja została dokonana na dzień 24.02.2021 r.

# OKIEM PSYCHOTERAPEUTY

## PRZYTULANIE JEST WAŻNE

31 stycznia figuruje w naszych kalendarzach, jako Międzynarodowy Dzień Przytulania. Czasami mam wrażenie, że część z nas nie docenia tego, jak ważne w relacjach społecznych jest serdeczne objęcie kogoś ramionami. Do czasu wybuchu pandemii, braliśmy dotyk innej osoby za pewnik. Mało kto zastanawiał się wtedy, jakby to było, gdybyśmy się na niego nie decydowali, czy wręcz unikali go.



Przedłużający się czas wymuszonej izolacji pokazał nam bardzo dobitnie, że nawet udzielając sobie nawzajem wsparcia mentalnego czy duchowego, niezwykle tęsknimy za kontaktem fizycznym.

Często w publikacjach popularnonaukowych, psychologicznych, od pierwszych wersów można poczytać o zaletach przytulania. Ja jednak, niemiodnie, skupię na początku uwagę na szkodach. Na tym, że konsekwencje negatywne, związane z nieprzytulaniem, brakiem dotyku drugiego człowieka, są poważniejsze niż mogłoby nam się wydawać. Począwszy od permanentnie odczuwanego niepokoju, przez rozdrażnienie, po przygnębienie. Istotne obniżenie poczucia własnej wartości, poczucie osamotnienia, stopniowe pozbawienie radości i energii witalnej, to najprawdziwsze skutki nieprzytulania się nawzajem. Słynnym eksperymentem amerykańskim wykazano, że - u niektórych gatunków - brak możliwości doznania ciepła skóry innego osobnika, może powodować zahamowanie wydzielania hormonu wzrostu, osłabienie odporności, a w konsekwencji prowadzić może nawet do śmierci. Pokazało to badanie przeprowadzone na rezusach, którego przebieg i wynik (kiedy byłam jeszcze bezdietną studentką) bardzo mnie poruszył.

### Dotyk to silna potrzeba ssaków.

Eksperyment, który wspominałam, jest kontrowersyjny. W latach 60. XX w., psycholog Harry Harlow badał wpływ dotyku na ssaki. Oddzielił młode makaków królewskich (zwanych rezusami) od ich matek, w zamian proponując im dwie sztuczne mały. Jedną postać była wykonana z drutu i drewna, a drugą okryto miękką, przyjemną tkaniną, przypominającą trochę w dotyku rezusową sierść. Małpki zdecydowanie częściej wtulały się w tę, która była owinięta przytulnym materiałem, nawet pomimo

tego, że przy tej mniej komfortowej, umieszczono butelkę z mlekiem. Czego się dowiedzieliśmy? Potrzeba poczucia bezpieczeństwa, związana z przyjemnym oddziaływaniem na ciało, okazała się silniejsza nawet od podstawowej potrzeby zaspokojenia głodu. Najbardziej przykry w tym eksperymencie był fakt, że małpki były dodatkowo straszone. Te, narażone na silny stres, kurczowo przytulały się do mamopodobnej kukły, a gdy dorosły, znacznie gorzej radziły sobie w otoczeniu niż te, które wychowywały się przy swoich prawdziwych matkach. Poddane eksperymentowi samice często odrzucały swoje potomstwo lub w ogóle nie dopuszczały samców do zapłodnienia. Często bywały agresywne i nieprawidłowo się rozwijały. Łatwiej też popadały w stres.

Myślę, że śmiało możemy postawić tezę, że od urodzenia jesteśmy zaprogramowani do tego, aby ktoś z miłością tulił nas w swoich ramionach. Przytulenie to konkretny komunikat. Okazywane, może wyrażać cały wachlarz pozytywnych emocji. Począwszy od tego, że pokazujemy nim to, że ktoś jest dla nas ważny (A świadomość bycia dostrzeganym i ważnym dla kogoś, jest bardzo prozdrowotna!). Poza tym możemy pokazać nim także swoją wdzięczność, okazać wsparcie, pocieszenie, czy współczucie.

### Słyszacieś o tzw. głodzie skóry?

Niewiele znam osób, które zapytane, czy lubią być przytulane przez osoby bliskie, zaufane, odpowiedziałyby negująco. Nasze ciało jest zaprojektowane w specjalny sposób, żeby być przytulane. Organem dotyku jest nasza skóra. Dopiero pod koniec lat 90. odkryliśmy, że mamy w niej wyspecjalizowany system włókien nerwowych, które reagują na delikatny dotyk, a informacja z nich dociera prosto do centralnego układu nerwowego; pobudza tam układ nagrody, dając wyraźne uczucie przyjemności. Podobno umiejętność współpracy grupowej zawdzięczamy właśnie temu mechanizmowi.

### Kogo dotykać, przytulać?

Dotyk obniża poziom kortyzolu w organizmie, obniża więc odczuwanie stresu. Prowadząc zajęcia dla słuchaczy



specjalizacji medycznych, nierzadko otwieram dyskusję na temat dotykania, czy niedotykania pacjenta, celem udzielania mu wsparcia. Często dochodzimy do przekonania, że pogłaskanie, przytulenie, dające poczucie bezpieczeństwa, jest zarezerwowane dla ograniczonej grupy osób - tych, którym ufamy, których znamy i na których bliskość się zgadzamy. Taki dotyk zdecydowanie ma moc obniżania napięcia i stresu. Jednak pamiętajmy, że są przecież osoby, które nie lubią dotyku i przytulenia nawet ze strony najbliższych. Mają swoje ważne powody, najczęściej związane z przykrymi doświadczeniami i stylem wychowawczym, w jakim dorastali. Bądźmy dla nich wyrozumiali, nieoceniający.

Na szczęście czasy „hodowli dzieci” (zaspokoić głód i odłożyć niemowlę) minęły. Wiemy już, że to absolutnie za mało. Czuły dotyk i przytulanie nie tylko buduje więź między rodzicem i dzieckiem, ale też ma ogromny wpływ na to, jak będzie rozwijał się mózg człowieka. Odcięcie maluszka od kontaktu fizycznego i emocjonalnego z najbliższą osobą (najczęściej mamą), powoduje konsekwencje towarzyszące człowiekowi przez całe życie. (Identycznie jak u reżysów.) Łatwo niestety poznać takie dzieci – albo specyficznie unikają dotyku, albo nieustannie go potrzebują i wręcz „lepią się” do innych, wciąż i na różne sposoby szukając uwagi; doświadczają zmiennych nastrojów, są pobudliwe, w ciągłym poczuciu odrzucenia i tym samym - braku emocjonalnego bezpieczeństwa. W dorosłym życiu często cierpią na epizody depresyjne, stany lękowe; nie akceptują siebie, nie rozumieją dlaczego mają niską samoocenę czy bywają agresywni.

Pewnie zdarzyło Ci się, Drogi Czytelniku, podejrzeć sytuację, gdy biegnące po parku dziecko przewraca się, zdzierając sobie kolanko. Z wyciągniętymi rączkami, zalane łzami, z wykrzywioną krzykiem buźką pędzi do mamy i taty, szukając u nich pocieszenia. Jedno z rodziców natychmiast bierze maluszkę na ręce i serdecznie przytula, a drugie, zwraca uwagę temu pierwszemu, że przez takie zachowanie ich dziecko wyrośnie na „mięczaka”. „Zostaw go, niech się hartuje, nic mu nie będzie”. Warto zdać sobie sprawę, że efektem takiej, cytowanej przeze mnie powyżej, postawy rodzicielskiej może być ujawniane w dorosłości odrzucanie bliskości, gotowość do liczenia tylko na siebie, nieumiejętność proszenia o pomoc, nawet w dużej opresji.

Potrzeba przytulania nie obniża się wraz z wiekiem. Konsekwencje braku dotyku drugiego człowieka w dorosłym życiu mają charakter zarówno psychiczny jak i fizyczny. Wśród nich, autorzy badań wymieniają:

poczucie osamotnienia, podejmowanie przypadkowych kontaktów seksualnych, brak czułości względem innych, albo zaburzenia psychosomatyczne. Dorosłe kobiety, nieobecność dotyku w swoim życiu, rekompensują najczęściej nadmiernym przytulaniem się do zwierzątek (czasem nawet pluszowych przytulank), szukaniem dotyku w swojej przestrzeni społecznej i jedzeniu.

Przytulając się w dorosłości, ofiarujemy lub odczuwamy pokrzepienie. Szczególnie osoby, które doświadczają na co dzień stresu w życiu zawodowym, dzięki serdecznemu – choćby- pogłaskaniu przez bliską osobę, mają szansę zachować spokój i równowagę psychiczną.

### **Przytulenie działa bezzwłocznie.**

Za sprawą dwudziestosekundowego dotyku, natychmiast zmniejsza się w naszym organizmie poziom hormonu stresu. W zamian, pojawia się odprężenie i poczucie bezpieczeństwa. Dlatego tak ważne jest, żeby w trudnych, życiowych momentach (w chorobie, żałobie, zagrożeniu czy umieraniu) móc poczuć czyjąś fizyczną obecność.

### **Przytulajmy się dużo!**

Ma to bezpośrednie, terapeutyczne znaczenie dla naszego zdrowia. Z każdym dotykiem wydzielą się tzw. hormon miłości (oksytocyna). Oprócz tego, że zmniejsza ona uczucie osamotnienia, silnie przywołuje stan bycia kochanym i powoduje wzrost poczucia własnej wartości. Warto też wspomnieć, że odpowiedni jej poziom ma zbawienny wpływ na układ odpornościowy organizmu, chroniąc nas np. przed różnymi wirusami...

**Zatem ściskam Was serdecznie  
i śpieszę w objęcia Najbliższych.**

**Ewelina Kalczyńska-Wrzeszcz  
psycholog, psychoterapeuta**



**PRACOWNIA  
PSYCHOTERAPII I ROZWOJU  
SUBSIDIUM**

## Co nowego w Świetlicy Żołędowo?

W lutym wystartowaliśmy z trzecim już cyklem zajęć artystyczno-rozwojowych, który tym razem w propozycjach dla Państwa pojawia się pod tytułem „Droga do siebie”.

Dzięki uprzejmości i zaangażowaniu Gminnego Ośrodka Pomocy Społecznej ponownie mamy możliwość wspólnie realizować bardzo ciekawy ciąg warsztatowy, dedykowany dorosłym mieszkańcom gminy Osielsko. Jest to twórcza mikstura dwunastu spotkań prowadzonych przez psychologa i instruktorów, którzy na co dzień działają w obrębie kultury i sztuki. Całość zakończy się w maju, a przystawką „kropką nad i” będzie koncert zespołu, jaki być może jest znany Państwu z bluesowych i rockowych brzmień - „Butelki zwrotne”.

Warsztaty psychologiczne, podobnie jak w dwóch poprzednich cyklach, prowadzi Aneta Kaniewska z gabinetu „Empirica”. Za część plastyczno - muzyczną zaś odpowiedzialni są: Iwona Żybska inicjatorka i autorka mobilnej pracowni artystycznej „Rozwijalnia” oraz Piotr Schutta, który na terenie Kujaw i Pomorza od kilku lat



dość mocno wspiera muzyczną stronę kultury afrykańskiej, ucząc gry na bębnach djembe i dundun.

Pozostając w muzycznych obszarach – 4 marca z okazji Dnia Kobiet o godzinie 18:00 w budynku Świetlicy odbę-



### Nauka gry na bębnach afrykańskich

dzie się muzyczny wieczorek artystyczny. Spodziewać się można dużej dawki pięknych dźwięków bo zaśpiewa dla Państwa Agata Pufal. Koncert jest bezpłatny, jednakże w związku z pandemią obowiązują zapisy.

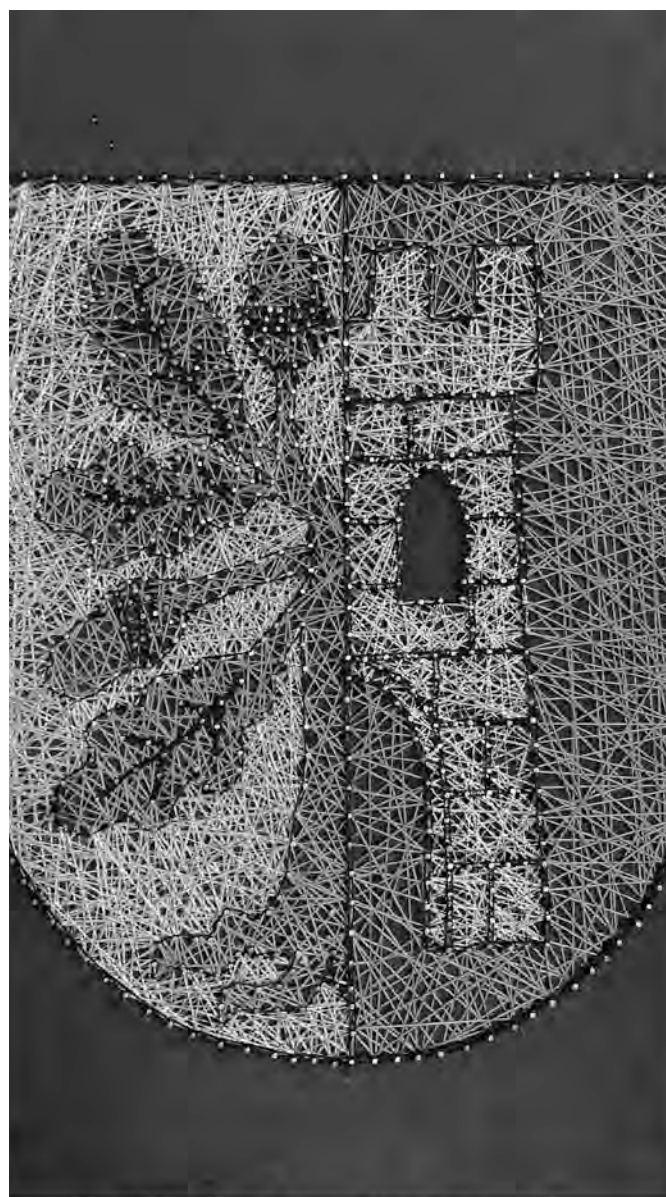
Co jeszcze? Dorosłych z Żołędowa zapraszamy na zajęcia taneczne w czwartki o godzinie 15.00. Dla najmłodszych w tym sezonie mamy nieco zmodyfikowaną propozycję zajęć stałych. Robotyka cały czas wprowadzie w czwartki, jednakże już nie co tydzień a dwa razy w miesiącu. Zachęcamy serdecznie dzieci do nauki gry na gitarze, śpiewu oraz uczestnictwa w zajęciach plastycznych. Dość mocną pozycją w naszym świetlicowym „jadłospisie” jest boks. Figuruje on w opcji zajęć zarówno dla dzieci, jak i dorosłych.

Na bieżąco wrzucamy informacje o zajęciach, warsztatach i imprezach na facebook.GOK.osielsko oraz rzecz



jasna serdecznie zapraszamy do zaglądania na stronę, gdyż tam właśnie znajdują się najbardziej aktualne informacje.

*Z pozdrowieniami*  
**Hania Konieczka**



String Art- Wasztaty

**BAGNIEWSKI**  
— AUTO SERWIS —

PODSTAWOWA  
STACJA KONTROLI  
PŁAZOWA  
CBV/024/P

**PRZEGLĄDY REJESTRACYJNE**

**Osielsko**  
**ul. Wiatrakowa 4.**  
**Tel. 519-159-085 | 510-134-499**

## Realizujmy swoje marzenia

Miejmy odwagę marzyć, bo marzenia to cele, które realizujemy od początku do końca. Bierzmy przykład z dzieci i realizujmy swoje marzenia, które dla większości z nas wykraczają poza sferę możliwą do wykonania.

Otrzymaliśmy całą rodziną cudowny prezent na Gwiazdkę - książkę.

Monika - moja synowa, odbierała swoje dzieło z wydawnictwa, 23 grudnia 2021r., kiedy to reszta rodziny lepiła już pierogi na wigilijną kolację. Kiedy dotarła do domu, dołączyła do lepiących i wówczas nastąpiła pierwsza dystrybucja. Mój mąż chciał być pierwszym kupującym, moja córka mieć egzemplarz z osobistą dedykacją.

To był wyjątkowy, świąteczny wieczór.

Monika, napisała „Za lasami” i podjęła się samodzielnego wydania powieści. Stworzyła ją od początku do końca, od pierwszego napisanego zdania, koordynowania prac redakcji, wybór detali estetycznych, akcji promocyjnych i zaadresowanie paczek z wysyłanymi egzemplarzami.

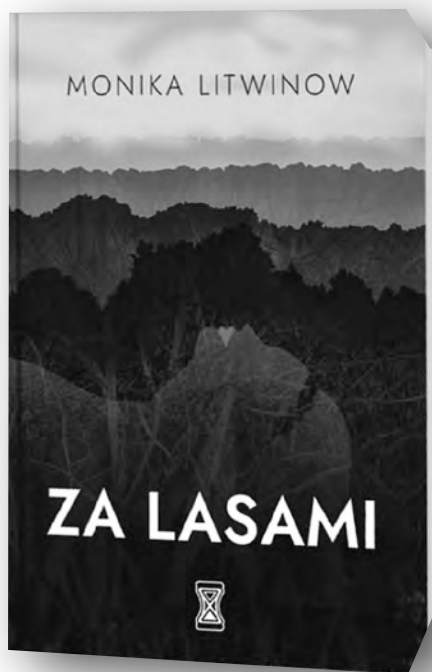
„Za lasami” to świetny kryminał z wątkiem obyczajowym, który rozpoczyna się w Bydgoszczy, a akcja toczy się w Koninie. To książka z bohaterami, których losy chcemy śledzić od pierwszych przeczytanych zdań. Historia będzie miała swoją kontynuację i już nie mogą się doczekać ponownego spotkania z jej postaciami.

**A profesjonalna nota wydawnicza informuje:**

*„W niewielkim lasku pod Koninem okoliczny mieszkaniec odnajduje zwłoki nastolatki. W tym samym czasie w mieście pojawia się uciekinierka ze szpitala psychiatrycznego, skazana za próbę zabójstwa własnego dziecka. Artur Gawron, lekko neurotyczny i aspołeczny leśniczy z licencją prywatnego detektywa, postanawia zająć się sprawą śmierci dziewczyny, kiedy policja odnajduje przy jej zwłokach dobrze znany mu przedmiot. Związek ofiary z harcerstwem i bliskimi osobami Artura*

*zmusza go do oderwania się od sprawy swojej nieżyjącej od pięciu lat żony”.*

Leśne tło historii debiutującej autorki stanowi cmentarne skrzyżowanie śmierci i spokoju. Relacje bohaterów Za lasami obnażają to, co w człowieku kruche i niestabilne. Czytelnik konfrontuje się z dylematem, z którym mierzą się zarówno ofiary, jak i sprawcy – czy istnieje dobra strona zła? Jak wiele krzywdy jesteśmy w stanie wyrządzić w przekonaniu o słuszności naszych pobudek?”



### O autorce:

Monika Litwinow - Cieślewicz (ur. 3.05.1986r. w Koninie), z wykształcenia doktor nauk pedagogicznych i założycielka Centrum Terapii i Edukacji Bajarnia. Na co dzień zajmuje się terapią z psami, bajkoterapią i jogą dla dzieci w województwie kujawsko-pomorskim. Wykłada na Państwowej Uczelni Stanisława Staszica w Pile.

Pisanie jest naturalną formą wyrazu autorki od dnia, w którym jej rodzice wręczyli jej pierwszy pamiętnik. W gimnazjum redagowała gazetkę szkolną i pisała swoje pierwsze, amatorskie opowiadania. Obecnie pełni funkcję redaktorki naczelnej czasopisma metodycznego dla kyno-

terapeutów „Zajęcia z Psem”, a od 2019 regularnie publikuje bajki terapeutyczne w miesięczniku „Wychowanie w Przedszkolu” oraz „Zajęciach z Psem”.

W wolnych chwilach praktykuje jogę, gra w gry planszowe, RPG i słucha podcastów kryminalnych. Uwielbia kino science-fiction i fantastykę w każdej formie. Latem żegluguje i spędza czas w lesie.

**Na koniec piękna myśl Paulo Coelho – „Kiedy czegoś gorąco pragniesz, to cały Wszechświat działa potajemnie, by udało Ci się to osiągnąć”.**

Tego życzę Wszystkim na Nowy Rok – realizujmy swoje marzenia!

B.C

## Żanetta, Żanetka, Żancia

Człowiek stworzony do królowania. Chciałam napisać, że „stworzony do zarządzania”, ale to zdecydowanie za mało. Nieraz mówiliśmy właśnie: KRÓLOWA, KSIĘŻNICZKA, RZĄDZICIELKA. Tak, byłaś KRÓLOWĄ. Przychodzili do CIEBIE po pomoc, po radę. Lud Cię kochał. Jak przystało na KRÓLOWĄ, potrafiłaś być też surowa, bo aby dobrze się działo w Królestwie, trzeba też podejmować trudne decyzje. Wiedziałaś, że do królowania potrzebni są dworzanie. Często powtarzałaś, że najważniejszy jest człowiek, a właściwie to cała załoga.



Rodzina. Na pierwszym miejscu. Najbliższa TOBIE załoga. Jako KRÓLOWA byłaś uprawniona do aplikacji na telefonie, aby wiedzieć, że są blisko..., by w razie czego przypomnieć o zakupach, czy podpowiedzieć o której najbliższy autobus.

Przyjaciele. Wielu przyjaciół. Każdy zadbany, zaopiekowany pod królewskim płaszczem, mogący liczyć na szczere słowa, może nieraz nawet dobitnie wypowiedziane. Przyjaciółka – KRÓLOWA mogła mieć różne życzenia. Ode mnie na przykład na Jej urodziny zażyczyła sobie prezent w postaci moich badań...bo wiedziała, że u mnie z tym na bakier. Nie sposób było odmówić.

Kijkarze. Znalazłaś sport dla każdego. Sport i rekreacja, rehabilitacja, terapia i integracja. Zawody, sukcesy i zwykły ruch dla zdrowia. „Kijkowanie” bardzo się przyjęło. Gminę Osielsko okrzyknięto stolicą Nordic Walking.



Żółte koszulki stały się słynne nie tylko z powodu sukcesów na podium, ale przede wszystkim z powodu doskonałej organizacji zawodów, gościnności i niepowtarzalnej atmosfery. Bo z TOBĄ wszystko się chciało.. i rywalizować i grabić leśną trasę do Nordic Walking.

Modlitwa i różaniec. Zawsze przy TOBIE. Różaniec w każdej torebce, kieszeni płaszcza....Ostatnio przy łóżku, na stoliku....i w Twoich dłoniach....I modlitwa: „Jezu Ty się tym zajmij”. *Królowa została wezwana do nieba.*

*Justyna Ściesińska*

*„W niebie także potrzebują instruktora,  
by aniołom krzywe plecy wyprostować,  
żeby świętym łatwiej było  
wznosić modły  
i po rajskich ścieżkach  
szybciej by wędrować.  
I wśród chmur z kijami  
pójść przed tron bez bólu, kilka żółtych kartek dać  
niesfornym świętym,  
mruknąc czasem:  
regulamin! Nie biegamy  
w Bożym domu.  
To dlatego powołują tam najlepszych”.*

*Małgorzata Borzeszkowska, z komentarzy  
pod zawiadomieniem o śmierci Żanetty Kaźmierczak*



Szarfa z wiązanki na grobie Żanetty

# Historia Gminnej Biblioteki Publicznej w Osielsku

Po II wojnie światowej powstał projekt organizacji sieci bibliotek publicznych, który prawnie został zrealizowany 17 kwietnia 1946 r. Dekretem „O bibliotekach i opiece nad zbiorami bibliotecznymi”, określającego zadania, strukturę i podstawy funkcjonowania bibliotek powszechnych. Na mocy tej ustawy większość bibliotek w Polsce rozpoczęła swoją działalność.

W gminie Osielsko biblioteka powstała z kilkuletnim opóźnieniem w stosunku do Dekretu. Nie zachował się żaden dokument o jej utworzeniu, ale na podstawie pierwszego wpisu do księgi inwentarzewej księgozbiorów przyjmuje się, że została utworzona w 1949 r. Początkowo istniała pod nazwą Gromadzka Biblioteka Publiczna i mieściła się w nieistniejącym już budynku przy Szosie Gdańskiej (obecnie w tym miejscu działa Galeria Osielsko).

W pierwszych latach funkcjonowania biblioteka przeżywała duże trudności związane ze znalezieniem odpowiedniej obsady personalnej. Czynna była 2-3 dni w tygodniu i to tylko przez 2-3 godziny. Pierwszą bibliotekarką (dość krótko) była p. Wanda Jaśkowiak (po zamążpójściu Kubowicz). Ubogi księgozbiór ograniczał się tylko do kilku regałów. W 1952 roku utworzono Wiejską Bibliotekę w Żołędowie.

Przez kolejne lata w Osielsku zmieniały się bibliotekarki, a księgozbiór przeniesiono do pomieszczenia w budynku Urzędu Gminy w Osielsku. Powstawały też punkty biblioteczne w gminie. Jeszcze w 1980 roku funkcjonowały w: Niemczu, Jaruzynie, Wilczu i Bożenkowie. Pracowali w nich (prawie społecznie - za niewielką gratyfikacją kwartalną) oddani czytelnictwu ludzie, a mieścili się najczęściej w mieszkaniach prywatnych.

W 1962 r. kolejną bibliotekarką została p. Krystyna Bagniewska, która kierowała funkcjonowaniem bibliotek i punktów bibliotecznych w gminie Osielsko do 1990 r.

Ważną pozycję w pracy biblioteki zajmowało upowszechnianie książki, mające na celu upowszechnianie czytelnictwa wśród mieszkańców. Wykonywano liczne wystawy nowości książkowych oraz wystawy tematyczne, tworzone gazetki okolicznościowe, odbywały się spotkania zespołów czytelniczych z głośnym czytaniem dla najmłodszych, konkursy dla czytelników, a także nieliczne spotkania autorskie.

Lata 70-te przyniosły bibliotekom pewne zmiany organizacyjno-prawne. Rok 1972 był ostatnim okre-

sem, kiedy istniały Gromadzkie Biblioteki Publiczne. Od roku 1973 funkcjonowały Biblioteka Publiczna Gminy Osielsko i Wiejska Biblioteka w Żołędowie. W 1975 r. w wyniku reformy administracyjnej kraju, dotychczasowa Biblioteka Publiczna Gminy Osielsko zmieniła nazwę na Gminna Biblioteka Publiczna, zaś Wiejska Biblioteka w Żołędowie została Filią Gminnej Biblioteki Publicznej.

Od tego czasu nie zmieniano nazw, jednak późniejsze przepisy prawne zrównały działalność bibliotek



z działalnością ośrodków kultury. Dzięki temu instytucje te posiadają własną osobowość prawną i są samodzielnymi samorządowymi instytucjami kultury od 1991 roku. W 1990 r. po przejściu na emeryturę p. Krystyny Bagniewskiej kierowanie Gminną Biblioteką Publiczną powierzono p. Jolancie Zielińskiej, która dotychczas pracowała w Oddziale dla dzieci GBP w Osielsku (od 1981r., czyli od początku jego powstania). Z przyczyn ekonomicznych (redukcja zatrudnienia) podjęto też decyzję o zakończeniu działalności Oddziału dla dzieci, a księgozbiór dziecięcy został połączony z pozostałymi zbiorami.

W miarę powiększania się zbiorów zaczęto zastanawiać się nad zmianą siedziby. W latach 1964 – 2002 biblioteka mieściła się w budynku Gminnego Ośrodka Kultury. Obecnie biblioteka funkcjonuje przy ulicy Centralnej 6 (od lipca 2002r.). Początkowo lokal miał powierzchnię 75 m<sup>2</sup>, lecz w miarę przybywania zbiorów zaistniała konieczność rozbudowy. W 2014 roku adaptowano pomieszczenie sąsiadujące z biblioteką, która

obecnie zajmuje 120 m<sup>2</sup>. Oprócz zmian lokalowych należy podkreślić zaistniałe zmiany techniczne. W 2003 roku rozpoczęto komputeryzację jednostek – najpierw biblioteka w Osielsku, później (w 2010 roku) Filia w Żołędowie, która w tamtym czasie przeniosła się do wyremontowanego lokalu przy ul. Bydgoskiej 26. Należy podkreślić, że biblioteka w Osielsku jako pierwsza w powiecie bydgoskim zautomatyzowała swoje usługi i opracowała zbiory komputerowo w 100%. Obecnie obsługa czytelników jest w pełni zautomatyzowana. Katalog księgozbiorów jest dostępny online, a czytelnicy mogą się logować do własnych kont bibliotecznych. Dzięki temu zainteresowani zamawiają i rezerwują książki oraz bez większej straty czasu szybko odbierają wybrane pozycje. Sprawdziło się to najlepiej w początkach pandemii COVID-19, gdzie placówki zostały zamknięte dla użytkowników.

Czytelnictwo systematycznie wzrasta (ma to też oczywiście związek z rozwojem urbanizacyjnym gminy i stałym wzrostem liczby mieszkańców), ale dzięki dostępności online do zbiorów przybywa też czytelników spoza naszej gminy, zainteresowanych zasobami biblioteki. Księgozbiór jest powiększany systematycznie dzięki dotacjom z budżetu gminy, a także dodatkowym dotacjom z budżetu Ministra Kultury i Dziedzictwa Narodowego oraz ze Starostwa Powiatowego. Niemałą zasługę w powiększaniu zbiorów mają też czytelnicy, którzy przekazują nieodpłatnie do bibliotek wiele interesujących książek.

Drodzy czytelnicy i sympatycy Gminnej Biblioteki Publicznej w Osielsku. Pisząc o historii biblioteki opierałam się głównie na wspomnieniach Pani Krystyny Bagniewskiej, mojej pierwszej kierowniczką i wspaniałej osoby, dzięki której podjęłam pracę w bibliotece. Po 40 latach pracy w tej placówce mogę też powiedzieć, że zamieściłam tu własne wspomnienia.

W styczniu 2022 roku kończę swoją drogę zawodową. Mam osobistą satysfakcję, że to „za moich czasów” biblioteki w gminie przeszły największą transformację i stały się miejscem chętnie odwiedzanym przez rzesze czytelników, dzięki poprawie warunków lokalowych i wdrożeniu wszelkich udogodnień technicznych. Dziękuję Wszystkim za wszystkie dowody uznania, okazywaną sympatię, za to że byliście, inspirowaliście i wspieraliście (również w ciężkich dla mnie chwilach życia osobistego).

Z wieloma osobami bardzo się zżyłam. To dzięki Wam jestem spełniona zawodowo. Wszystkim życzę dużo zdrowia, a przede wszystkim dużo dobrej literatury.

**Jolanta Zielińska**



## WARSZTATOWO W JARUŻYNIE

Ostatni czas upłynął uczestnikom zajęć świetlicowych na warsztatach z różnych dziedzin. Każdy mógł znaleźć coś dla siebie. Dobrze znana robotyka oraz warsztaty chemiczne nadal cieszą się dużym powodzeniem.

Na warsztatach konstrukcyjnych dzieci wykonywały zadania przy użyciu klocków różnego rodzaju. Były to zajęcia przygotowane z myślą o najmłodszych uczestnikach kultury.

Na warsztatach Decoupage, „ciut” starsze dzieci wykonywały zakładki do książek. Chętne też brały udział w zabawie Sudoku, czy zajęciach technicznych.

Oprócz warsztatów w placówce odbywały się też inne zajęcia, które są prowadzone regularnie. Mowa tutaj o grach planszowych i stolikowych, a także komputerowych itp.

Grupa Seniorów wybrała się na koncert do Filharmonii. Był on nie tylko znakomitą okazją do obcowania z kulturą, ale też do wspólnych rozmów i żartów, które umilały przejazd.

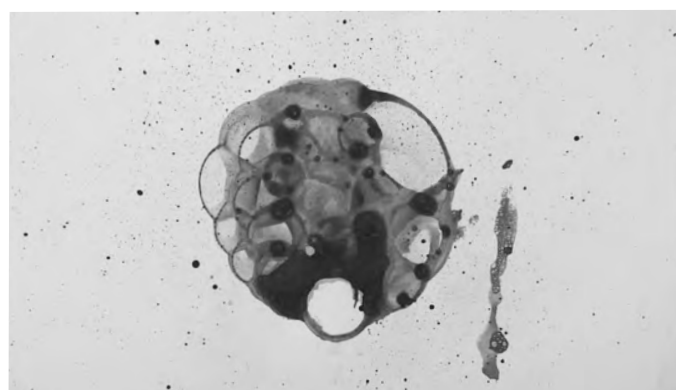


AT





# Zimowe warsztaty plastyczne GOK Osielsko



## Wieści ze Świetlicy Niemcz

Nowy Rok zawitał do nas z prędkością błyskawicy, a wraz z nim ciekawe propozycje dla starszych i młodszych sympatyków zajęć w naszej Świetlicy.

Podczas ferii zimowych przygotowano różnorodne warsztaty, dzięki którym dzieci miały możliwość efektywnego zagospodarowania wolnego czasu. Rozwijały również swoje talenty, wyobraźnię, rozbudzały zainteresowanie kształtem, kolorem oraz poznawały różne techniki plastyczne.

Nie zabrakło również prezentów na Dzień babci i dziadka oraz ozdób na uwielbiany przez wszystkich karnawał, które dzieci mogły wykorzystać na zorganizowanym balu. Rodzice przygotowali swym pociechom ciekawe stroje. Różnorodność propozycji tańców i zabaw sprawiła, że udało się stworzyć wspaniałą atmosferę.



Nowością i zarazem dużą frajdą okazały się zimowe warsztaty chemiczne. Uczestnicy poznali świat reakcji, sublimacji i nowych doświadczeń w bardzo przyjemny sposób. Eksperymenty sprawiły, że dzieci poczuły się jak prawdziwi chemicy i zrozumiały, że świat nauki może być naprawdę fascynujący.

W Świetlicy nie brakuje również spotkań muzycznych, które cieszą się ogromnym zainteresowaniem. Dzieci szlifują swoje umiejętności wokalne i świetnie się przy tym bawią. Dla starszych sympatyków naszej placówki kontynuujemy zajęcia z gimnastyki tanecznej oraz warsztaty artystyczne.

Trwa również rekrutacja do Uniwersytetu Trzeciego Wieku. Wykłady będą ponownie odbywały się w naszej Świetlicy.

Zapraszam także młode mamy z maluszkami na zajęcia z Doułą. Będą to spotkania wokół kobiecości i macierzyństwa. Cały czas trwa nabór.



Sylvia Zawadzka

## Ogrodnictwo HIRSCH



### KWIACIARNIA

- kompozycje florystyczne,
- kwiaty cięte i doniczkowe,
- bukiety ślubne,
- wiązanki okolicznościowe,
- wieńce i wiązanki pogrzebowe,
- wyroby ceramiczne,
- znicze, świece,
- szkło ozdobne,
- karty okolicznościowe,
- upominki, dodatki i inne...

### OGRODNICTWO

- bratki, stokrotki,
- byliny, zioła, sadzonki warzyw,
- bratki, stokrotki, niezapominajki,
- środki ochrony roślin, nasiona,
- nawozy i odżywki,
- ziemia: kwiatowa oraz do iglaków,
- ziemia ogrodowa pod trawniki,
- skrzynie i kosze wiklinowe,
- kora sosnowa.

#### GODZINY OTWARCIA

pon. – pt. 8.00–17.00, sob. 8.00–16.00, niedz. w sezonie wiosennym 10.00–14.00

**Tel. kom. 667 639 882, Tel./fax 52 381 36 26, NIEMCZ, ul. Bydgoska 100**

PRZYJMUJEMY ZAMÓWIENIA TELEFONICZNIE

## Zimowe wieści ze Świątlicy w Maksymilianowie

Po świątecznej przerwie wznowiliśmy zajęcia stałe. Oferta zajęć skierowana jest zarówno dla dzieci jak i dorosłych.

We wtorki mamy zajęcia rytmiczno – taneczne, podczas których najmłodszy uczą się układów tanecznych, a przy okazji trochę się poruszają.

W poniedziałki, wtorki i czwartki dzieci mogą skorzystać z pomocy z zakresu matematyki. Podczas ferii zimowych odbyły się liczne warsztaty dla dzieci i mł-



Później coś dla pań, czyli zumba. Inną propozycją dla dorosłych jest joga. To rodzaj aktywności, który działa zarówno na rozwinięcie możliwości ruchowych, ale i doskonale oddziałuje na ludzki umysł.

Dla miłośników komputerów są zajęcia programowania gier oraz robotyka.

Na tych ostatnich dzieci mogą samodzielnie zbudować różnego rodzaju roboty oraz pojazdy, a następnie wprawić je w ruch. Dla utalentowanych artystycznie mamy zajęcia plastyczne – techniczne. Na nich dzieci stosując różne techniki, tworzą swoje prace.





dzieży. W ofercie były m.in. zajęcia teatralne, plastyczne, robotyka i lego.

Na zakończenie ferii odbył się bal karnawałowy. Dzieci w strojach przebierańców tańczyły, bawiły się oraz brały udział w konkursach m.in., na króla i królową balu. W lutym wznowiliśmy działalność Uniwersytetu Trzeciego Wieku. Jeżeli ktoś chciałby dołączyć do grona słuchaczy, proszę o kontakt z opiekunem świetlicy.

DK



### Podziękowania

Szanowni Państwo, Mieszkańcy Maksymilianowa

Serdecznie dziękuję za poparcie udzielone mi 5 grudnia, w wyborach uzupełniających do Rady Gminy Osielsko. Składam gorące podziękowania wszystkim, którzy oddali na mnie głos oraz pomagali mi i wspierali mnie podczas kampanii wyborczej. Dziękuję również tym z Państwa, którzy oddali głos na moją kontrkandydatkę, a którzy poprzez swój udział w wyborach dali dowód obywatelskiej dojrzałości.

Mandat radnego oznacza, że zaufali mi Państwo. W tym miejscu mogę zapewnić, że dołożę wszelkich starań, aby nie zawieść nie tylko moich wyborców, ale wszystkich mieszkańców naszej Gminy. Pozostaję otwarty na Państwa propozycje, a także chętnie wysłucham wszystkich uwag. Zapraszam do współpracy.

Z poważaniem  
Daniel Kossakowski

**WIODĄCY  
PRODUCENT  
STOLARKI z PCV  
NA RYNKU OD 20 LAT**



**TANIO**

Lepszych okien nie ma

- Okna PCV
- Okna drewniane
- Okna dachowe „ROTO”
- Nawiewniki
- Rolety
- Roletki materiałowe
- Parapety

P. W. „MAZUR”, Osielsko, ul. Centralna 2  
Tel./fax (52) 381-30-22, tel. kom. 605 66-87-45  
krzysztofmazur59@o2.pl

## Ostatnio się działo...

Dzieci, młodzież i Panie z Klubu Seniora ze Świątlicy Niwy Wilcze zwiedzały Muzeum Mydła i Historii Brudu oraz Manufakturę Słodczy. Po zapoznaniu się z ciekawą historią związaną z brudem oraz powstaniem czekolady uczestnicy z przejęciem wykonali własnoręczne mydło z wybranym zapachem, kolorem i formą, a także w manufakturze wyrobili swoją czekoladę z wybranymi przez siebie dodatkami.

### Wspólne zabawy

Zdalne pszczoły, motyle, żaby, delfiny, sanie i żurawie poszły w ruch. A to wszystko z klocków na zajęciach z „Robotyki”.



### Suche śnieżki

Papierowe „Śnieżki” wykonane z papieru wciągnęły małych i dużych uczestników do wspólnej zabawy. Celne rzuty do kosza były syto nagradzane. A kolejka nie miała końca. Rodzice mieli też pełne ręce roboty.



### Pierwszy śnieg, to pierwszy bałwan

Ulepiliśmy Bałwana. Może nie był wzorcowy, ale był nasz. Kubkiem gorącej, dobrej herbaty zakończyliśmy mały maraton. Szczęśliwi rozeszliśmy się do domów.

### Oczy szeroko otwarte

Panie z Klubu Seniora uwielbiają prace ręczne i tym razem połączyliśmy je z edukacją zdrowotną. W przerwie po obrysowywaniu, wycinaniu, szyciu, przyklejaniu i na koniec stworzeniu „Sówek” (cały projekt należał do Pani Ani), był czas na ćwiczenia oczu: góra-dół, w prawo-



lewo, blisko-daleko, do dookoła w prawo i w lewo, daleko i blisko oraz koła w górę od siebie i na odwrót.

Po takim spotkaniu i wyjściu z Sową na pewno nic nam nie umknie.

### Dzień Babci i Dziadka

To najlepsza okazja dla nas, by wyrazić jak bardzo ich kochamy. W świątlicy wykonaliśmy serca w doniczce. Nie było łatwo: wycinanie, klejenie, doczepianie, wybieranie drobiazgów.

Teraz tylko czekamy na ten dzień i na uśmiech naszych dziadków.



## Kolorowe, bajkowe ptaszki

Bajkowe, kolorowe ptaszki wykonane z wełny, tworzyliśmy według własnych, niepowtarzalnych zestawień kolorów. Nasze prace oprócz motywu wiodącego miały także mniejsze elementy jak oczy, dzioby i nogi. Udział



we wspólnym projekcie brały dzieci oraz rodzice, a także Panie z klubu seniora, których pomoc w wykonaniu niektórych czynności jak: wiązanie i przyklejanie klejem na gorąco była niezbędna. Efekt końcowy dał nam wszystkim wiele satysfakcji i radości.

## Przegląd najpiękniejszych baśni i bajek

Nasz ranking prezentuje najciekawsze bajki i baśnie zarówno dla dzieci jak i dorosłych. Powyższy wybór prezentuje najciekawsze propozycje z ciekawą fabułą na wieczorny seans dla Ciebie i Twoich znajomych. Do najpopularniejszych należą: Piękna i Bestia, Pinokio, Kopciuszek, Calineczka, Żółta rybka, Czerwony Kapturek, Królowna Śnieżka, Kot w butach, czy Brzydkie kaczątko.

Zachęcamy do wspólnego czytania.

## Warsztaty kroju i szycia

Warsztaty w świetlicy stworzone są dla wszystkich kochających szyc oraz dla tych, którzy chcą pokochać szycie. Dla dużych i małych. Tu nauczysz się podstaw obsługi maszyny do szycia, podstaw szycia oraz naprawiania odzieży. Spotkania polegają na tym, że podczas nich szyjesz to, na co masz ochotę.

Zapraszamy chętnych w każdy wtorek w godzinach od 17.30-19.30.

## Zaproszenie dla dzieci, młodzieży i dorosłych

1. Zajęcia ruchowe dla dzieci i młodzieży we wtorek 16.00-17.00

2. Na warsztaty „Kroju i szycia” we wtorek od 17.30-19.30
3. „Koło plastyczne” w środy od godz. 16.00-18.00
4. „Robotyka” w piątki od godz. 17.00-18.30

Wszelkie informacje i zapisy w Świetlicy Niwy Wilcze  
Tel. 52 381 34 02 lub 501 467 797

*St. Instruktor Violetta Pryłowska*



AZET  
HATS & CAPS

*Czapki na Twoje głowę...*

**Stabilna firma z 25 letnim stażem**

**zatrudni na stałe:**

- Szwaczki, praca 1-zmianowa (6.30-14.30), brak akordu, szycie w tzw. taśmie.

**Kontakt:**

tel. 52 381 39 32, kom. 786 815 628  
email: biuro@pwazet.com.pl

## Ferie w Bożenkowie

Po świątecznej ekspansji nastął czas ferii zimowych. Dlatego też z myślą o najmłodszych bożenkowska placówka przygotowała cykl warsztatów. Przez tydzień dzieci sukcesywnie i intensywnie korzystały z różnorodnych zajęć, które uczyły, bawiły i integrowały.

W programie znalazły się zajęcia plastyczne, ruchowe przy muzyce, robotyka, doświadczenia chemiczne, alpakoterapia oraz całodniowy wyjazd do Family Parku. Milusińscy chętnie odkrywali tajniki świata chemii i fizyki poprzez doświadczenia oraz konstrukcje modeli robotów i maszyn. Ponadto tworzyli dzieła plastyczne i „wyginali się” naśladowując ruchy przy Just Dance.



Jednakże dwie rzeczy cieszyły się największym zainteresowaniem i dużym „wow”. Mianowicie były to



alpakoterapia i wyjazd do Family Parku. W pierwszym przypadku placówkę odwiedzili nietypowi goście:



alpaka, tchórz i królik wraz ze swoim opiekunem. Przez 2 godziny grupa poznawała zwierzęta przez: pogadankę, pytania i dotyk. Bliski kontakt ze zwierzętami poprzez karmienie, głaskanie i tulenie, dał dzieciom dużo radości i nauczył pokory do zwierząt.

Całodniowy wyjazd do parku rozrywki przysporzył dużo uśmiechu, zabaw i potu. Grupa intensywnie korzystała z przygotowanych atrakcji. Były zabawy z animatorami, jazda samochodzikami, wspinaczka, doświadczenia z „prof. Ciekawskim” oraz wiele innych rzeczy. Bynajmniej po takich wozach grupa wracała wymęczona, wypoccona, ale jakże zadowolona.

Pomimo, iż tygodniowe zajęcia minęły szybko i czas powrócić do szkoły, to dzieci wypoczęły i nabrały sił do dalszej pracy.



## Z żałobnej karty

Na długo, bardzo długo zapamiętamy 17 stycznia 2022 roku! W wieku zaledwie 44 lat zmarła Żanetta Kaźmierczak, dyrektor Gminnego Ośrodka Sportu i Rekreacji w Osielsku.



Założycielka i promotorka nordic walking w gminie, organizatorka wielu kluczowych imprez w tej dyscyplinie sportu. Propagatorka aktywnego trybu życia. Dzięki jej zdolnościom organizacyjnym i pracy do Osielska zjeżdżały setki uczestników i kibiców Mistrzostw Polski w Nordic Walking. Była także radną powiatu bydgoskiego.

I niech mi będzie wolno tutaj napisać osobistą refleksję:

Zawsze podziwiałem Żanettę za impet, skalę i konsekwencję w jej pracy zawodowej. Cechowała ją silna wola w połączeniu z profesjonalizmem. To ona swoimi działaniami kładła podwaliny pod sukcesy sportu w Osielsku.

*Marek Manuszewski*



# GORZYCKI

MYŚLĘCINEK/OSIELSKO, ul. Szosa Gdańska 23

## OKRĘGOWA STACJA KONTROLI POJAZDÓW

**52 381 36 30 606 140 758**

- przeglądy rejestracyjne (sam. osobowe, ciężarowe, ciągniki, motocykle, autobusy, naczepy, przyczepy)
- przeglądy powypadkowe oraz dodatkowe - GAZ, TAXI, L, HAK
- przeglądy przed pierwszą rejestracją - z impotru
- zmiany konstrukcyjne
- wykonanie tabliczek znamionowych oraz nabijanie numerów VIN

## UBEZPIECZENIA KOMUNIKACYJNE I MAJĄTKOWE

**52 381 31 01 608 531 140**

## AUTO - SERWIS

**52 381 31 01 608 531 130**

- silniki, układy napędowe
- naprawa zawieszenia
- układy hamulcowe
- blacharstwo, laknicтво

## ZAPRASZAMY

e-mail: [biuro@gorzycki.info](mailto:biuro@gorzycki.info)

[www.gorzycki.info](http://www.gorzycki.info)

## Honda CMX 500 Rebel

### Miejski spryciarz

Honda Rebel zachowała w sobie coś z dawnych boberów. I to dało jej marketingowy sukces, należy do „ciepłych bułek”. A na dodatek niska cena 32.200 zł, niskie spalanie 3,8 l/100 km.

### Prezencja i dla kogo?

Rebelka to dobra propozycja dla osób z prawo jazdy kat. A2. Maszyna utrzymana jest w minimalistycznej stylizacji. Nisko umieszczone siodło 690 mm to dobry powód, by polecić tę maszynę niższymi, zwłaszcza filigranowym motocyklistkom. By wykorzystać pełny zakres skrętu powinniśmy mieć ręce szympansa. Pozycja za sterami wygodna. Niezbyt szeroka kiera dobrze leży w dłoniach. Klamki nie mają regulacji. Dźwignię sprzęgła pani może obsługiwać w pełnym manicure - jednym



paluszkciem. Hamowanie poprawne, „z pełnej klamy” trochę mniej. Motocykl posiada ABS. Przydałaby się jeszcze jedna tarcza hamulcowa z przodu. Centrum dowodzenia w postaci pojedynczego ciekłokrystalicznego wyświetlacza informuje o prędkości, przebiegu całkowitym, dwóch przebiegach dziennych i poziomie paliwa. Jest też zegarek. Obok zegara może przycupnąć akcesoryjne gniazdko na 12 V. Migacze z przodu – obrzydliwe. Nisko zawieszony środek ciężkości czyni motocykl stabilnym nawet przy małych prędkościach. 190 kg w stanie gotowym do jazdy oznacza, że maszyna jest lekka. Wąska kierownica... wszystko to sprawia, że moto idealnie odnajduje się w ruchu miejskim.

Motocykl maksymalnie dla osób o wzroście 180 cm. Na CMX 500 siedzimy „na kaczce” z nogami rozstawionymi szeroko. Stopy na setach spoczywają tak jakbym je chciał wypchnąć przed siebie. Do tego prawa noga opiera się o dekiel silnika, lewa w zasadzie leży na dźwigni zmiany biegów. Może to wszystko wymaga przyzwyczajenia?

Honda mówi, że to bober. Niby trochę chopper, niby cruiser. Trochę podobna do Harleya Davidsona Sportstera 883. Mamy też możliwości dokupienia sakw, bagażnika, małej szybki z przodu przydatnej w długich trasach i innych akcesoriów.

### Jazda w deszczu... brrr...

Kategorycznie odradzam wycieczki w deszczu. Na tym motorze można przemoknąć na maxa... poinformowała mnie jego właścicielka Ewelina. Wynika to między innymi z tego, że motocykl jest niski i mamy na nim wyprostowaną pozycję. Przedni błotnik jest modnie symboliczny. CMX 500 kieruje strugi wody prosto pod nogi. Buty przemakają momentalnie, reszta dzięki wyprostowanej pozycji podobnie. Jazda w deszczu jest porównywalna z ciemną stroną księżycy. I nie jest to muzyczne spotkanie z Pink Floyd.

### Silnik OK!

Pewnie tradycjoniści będą narzekać na brak V-ki. Serce Rebelki to konstrukcja znana z CB 500 R, CB 500 F, czy CB 500 X. Jednak w tym motocyklu jest on tak



przekonstruowany, że dysponujemy sporą mocą już od dołu. Jednostka jest wystarczająco żwawa i niejedno auto potrafi zostawić w tyle. Od 0 do 100 km osiągnąłem w 5,7 s., odcięcie II biegu 102 km, zużycie paliwa 3,74 l na 100 km w cyklu mieszanym, przy autostradowych 140 km/h – 6 l/100 km. Skrzynia biegów pracuje między I a II biegiem z charakterystycznym stukotem. Ogólnie dwutłokowy, rzędowy piec pracuje kulturalnie, a wydech



w kształcie strzelby soczyście to uwypukla. Jednostka praktycznie się nie grzeje, nie oddaje ciepła w jakiś drastyczny sposób.

### Jazda Rebel-iantką

Proszę drogich czytelników, na tej maszynie nie słuchamy „Audioslave – Show me how to live” tylko „Sade – No ordinary love”. Relaks, jazda z włoskim „delectare”. Budżetowy bober daje mnóstwo frajdy z jazdy. Jest poręczna, mimo balonowych opon, a także dopuszcza przyzwoite złożenia. Przednie zawieszenie jest nieregulowane, tył ma regulację wstępnego napięcia sprężyn. Zawieszenie standardowo nie toleruje braku cywilizacji. Zakręty pokonujemy nie na łokieć. Do tego są inne maszyny. Po asfalcie sunie się fajnie, po drodze szutrowej też. Efekt rodeo pojawił się w momencie przelatywania przez uskoki asfaltu, czy wybrzuszenia powstałe przez korzenie. Tyłek na chwilę traci kontakt z siodłem. Ogólnie lepiej trzymać się asfaltu i zjeżdżać tylko z niego, gdy już nie ma innej drogi. Pasażera zabieramy po to, by zawieźć go na najbliższy przystanek, albo... bardzo zakochaną kobietę. Na autostradzie, bez szyby, powyżej 120 myślisz tylko o postoju. Jazda „po docinkę” – udało mi się wyciągnąć 174 km.

### Minusiki, a owszem są...

Nie ma wskaźnika obrotów – bieda. Kolejny numer związany z brakiem enzymu odpowiedzialnego za odbudowanie sake w organizmie to... stacyjka po lewej stronie – poniżej zbiornika, zamek blokady kierownicy – po prawej. Alkohol w biurze konstrukcyjnym – to zguba. Choć z drugiej strony motocyklistka – Ewelina dobrze prezentuje się biegając wokół swojego motocykla. Takilans. Tyłek od kanapy boli już po 50 – 60 km. Należy ją wymienić na siodło żelowe.

### Pobrane:

<https://greatwesternmotorcycles.com/Motorcycles-Honda-Rebel-500-ABS-SE-2021-Statesville-NC-09d7b79c-b264-46e1-9db5-ad4b0115cb72>

<https://2yrh403fk8vd1hz9ro2n46dd-wpengine.netdna-ssl.com/wp-content/uploads/2020/10/2020-Honda-Rebel-500-Review-cruiser-motorcycle-14.jpg>

[https://womanrider.com/wp-content/uploads/2017/04/KWP\\_2536.jpg](https://womanrider.com/wp-content/uploads/2017/04/KWP_2536.jpg)

[https://womanrider.com/wp-content/uploads/2017/04/KWP\\_2536.jpg](https://womanrider.com/wp-content/uploads/2017/04/KWP_2536.jpg)

**Marek Manuszewski**

## USŁUGI ASENIZACYJNE

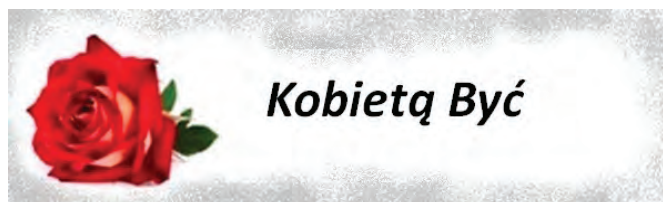


**Tel. 605 567 280**

Posiadam koncesję na terenach gmin Osielsko i Dobrcz  
Posiadam dwa samochody o pojemności 8 m i 18 m  
Szybko, Tanio, Solidnie

## Zaczarowany ogród Pana Korneliusza

Po długiej przerwie mogliśmy spotkać się w naszym klubie „Kobietą Być”. Tym razem naszym gościem był pan Korneliusz Korniluk, znany słuchaczom programu pt. „Raz na zielono”. Pasjonat, miłośnik ogrodów, podróżnik, kolekcjoner ciekawych odmian roślin sprowadzonych z całego świata.



**Kobietą Być**

Pan Korneliusz także z wielkim zapałem od świtu do nocy fotografuje życie owadów, płazów i ptaków. W cudowny sposób potrafi opowiadać o symbiozie jaka panuje między roślinami, a mieszkańcami ogrodu. Jego



ogród to taki rodzaj ogrodu botanicznego, pełen magii otulony poranną mgłą, rosą, pełen rozkwitu w blasku słońca, czy chylący się do wieczornego snu. W tym królestwie od lat goszczą ptaki jedzące z ręki gospodarza, wiewiórki, które przy stole czują się jak zaproszony gość. To imponujące miejsce ma już około 60 lat.



Wiosną mamy zamiar odwiedzić ten imponujący ogród. Spotkanie było bardzo ciekawe i upłynęło w miłej atmosferze, tym bardziej, że wszyscy byliśmy już po trzeciej dawce szczepień. Zachęcamy wszystkich zaszczepmy się, wszak życie jest piękne.

*J. Wróblewska*

Zapraszamy do EKO DROGERII w Osielsku

**KOSMETYKI  
NATURALNE**

POLSKICH PRODUCENTÓW

KONSULTACJA  
KOSMETOLOGICZNA  
W SKLEPIE!

W Eko Drogerii Świat Natury w Osielsku dostaniesz wyjątkowe kosmetyki rzemieślnicze.

Dzielimy się wiedzą, testujemy, dobieramy, dopasowujemy najlepsze rozwiązania do wszystkich typów cery i problemów skórnych.

Świat Natury  
www.naturyswiat.pl

EKO DROGERIA "ŚWIAT NATURY"  
Pn-Pt 10:00 - 17:00  
Sb 10:00 - 14:00  
Narcyzowa 2A/1, 86-031 Osielsko  
tel. 721 087 527  
kontakt@naturyswiat.pl